



ПРАВИТЕЛЬСТВО АРХАНГЕЛЬСКОЙ ОБЛАСТИ
ИНСПЕКЦИЯ ПО ОХРАНЕ ОБЪЕКТОВ КУЛЬТУРНОГО
НАСЛЕДИЯ АРХАНГЕЛЬСКОЙ ОБЛАСТИ

РАСПОРЯЖЕНИЕ

от 05 октября 2018 года № 67-р

г. Архангельск

Об утверждении охранного обязательства собственника или иного законного владельца объекта культурного наследия (памятника истории и культуры) народов Российской Федерации, включенного в единый государственный реестр объектов культурного наследия (памятников истории и культуры) народов Российской Федерации, «Дом Пикуля в Северодвинске»

На основании статьи 47.6 Федерального закона от 25 июня 2002 года № 73-ФЗ «Об объектах культурного наследия (памятниках истории и культуры) народов Российской Федерации», приказа Министерства культуры Российской Федерации от 01 июля 2015 года № 1887 «О реализации отдельных положений статьи 47.6 Федерального закона от 25 июня 2002 года № 73-ФЗ «Об объектах культурного наследия (памятниках истории и культуры)», подпункта 30 пункта 8 Положения об инспекции по охране объектов культурного наследия Архангельской области, утвержденного постановлением Правительства Архангельской области от 28 июня 2016 года 234-пп:

1. Утвердить охранное обязательство собственника или иного законного владельца объекта культурного наследия (памятника истории и культуры) народов Российской Федерации, включенного в единый государственный реестр объектов культурного наследия (памятников истории и культуры) народов Российской Федерации, «Дом Пикуля в Северодвинске», расположенного по адресу: Архангельская область, город Северодвинск, улица Индустриальная, дом 36/19.

2. Настоящее распоряжение вступает в силу со дня его подписания.

Руководитель

А.В. Ивченко

мелиоративных и иных работ, за исключением работ по сохранению объекта культурного наследия или его отдельных элементов, сохранению историко-градостроительной или природной среды объекта культурного наследия;

2) на территории памятника, ансамбля разрешается ведение хозяйственной деятельности, не противоречащей требованиям обеспечения сохранности объекта культурного наследия и позволяющей обеспечить функционирование объекта культурного наследия в современных условиях;

3) в случае нахождения памятника или ансамбля на территории достопримечательного места подлежат также выполнению требования и ограничения, установленные в соответствии со статьей 5.1 Закона 73-ФЗ, для осуществления хозяйственной деятельности на территории достопримечательного места;

4) особый режим использования земельного участка, в границах которого располагается объект археологического наследия, предусматривает возможность проведения археологических полевых работ в порядке, установленном Законом 73-ФЗ, земляных, строительных, мелиоративных, хозяйственных работ, указанных в статье 30 Закона 73-ФЗ работ по использованию лесов и иных работ при условии обеспечения сохранности объекта археологического наследия, а также обеспечения доступа граждан к указанному объекту.

Раздел 2. Требования к сохранению объекта культурного наследия (заполняется в соответствии со статьей 47.2 Закона 73-ФЗ)

2. Требования к сохранению объекта культурного наследия, включенного в единый государственный реестр объектов культурного наследия (памятников истории и культуры) народов Российской Федерации, предусматривают консервацию, ремонт, реставрацию объекта культурного наследия, приспособление объекта культурного наследия для современного использования либо сочетание указанных мер.

Состав (перечень) и сроки (периодичность) проведения работ по сохранению объекта культурного наследия, в отношении которого утверждено охрannое обязательство, определяются соответствующим органом охраны объектов культурного наследия:

Инспекция по охране объектов культурного наследия Архангельской области

(наименование органа охраны объектов культурного наследия,
утвердившего охрannое обязательство)

на основании акта технического состояния объекта культурного наследия, составленного в порядке, установленном пунктом 2 статьи 47.2 Закона 73-ФЗ.

3. Лицо (лица), указанное (указанные) в пункте 11 статьи 47.6 Закона 73-ФЗ, обязано (обязаны) обеспечить финансирование и организацию проведения научно-исследовательских, изыскательских, проектных работ, консервации, ремонта, реставрации и иных работ, направленных на обеспечение физической сохранности объекта культурного наследия и сохранение предмета охраны объекта культурного наследия, в порядке, установленном Законом 73-ФЗ.

В случае обнаружения при проведении работ по сохранению объекта культурного наследия объектов, обладающих признаками объекта культурного наследия, в том числе объектов археологического наследия, собственник или иной законный владелец обязан незамедлительно приостановить работы и направить в течение трех рабочих дней со дня их обнаружения заявление в письменной форме об указанных объектах в региональный орган охраны объектов культурного наследия:

Инспекция по охране объектов культурного наследия Архангельской области

(наименование соответствующего регионального органа охраны
объектов культурного наследия)

Дальнейшее взаимодействие с региональным органом охраны объектов

культурного наследия собственник или иной законный владелец объекта культурного наследия обязан осуществлять в порядке, установленном статьей 36 Закона 73-ФЗ.

4. Работы по сохранению объекта культурного наследия должны организовываться собственником или иным законным владельцем объекта культурного наследия в соответствии с порядком, предусмотренным статьей 45 Закона 73-ФЗ.

5. Собственник (иной законный владелец) земельного участка, в границах которого расположен объект археологического наследия, обязан:

обеспечивать неизменность внешнего облика;
сохранять целостность, структуру объекта археологического наследия;
организовывать и финансировать спасательные археологические полевые работы на данном объекте археологического наследия в случае, предусмотренном статьей 40, и в порядке, установленном статьей 45.1 Закона 73-ФЗ.

Раздел 3. Требования к содержанию объекта культурного наследия (заполняется в соответствии со статьей 47.3 Закона 73-ФЗ)

6. При содержании и использовании объекта культурного наследия, включенного в единый государственный реестр объектов культурного наследия (памятников истории и культуры) народов Российской Федерации, в целях поддержания в надлежащем техническом состоянии без ухудшения физического состояния и (или) изменения предмета охраны данного объекта культурного наследия лица, указанные в пункте 11 статьи 47.6 Закона 73-ФЗ, обязаны:

1) осуществлять расходы на содержание объекта культурного наследия и поддержание его в надлежащем техническом, санитарном и противопожарном состоянии;

2) не проводить работы, изменяющие предмет охраны объекта культурного наследия либо ухудшающие условия, необходимые для сохранности объекта культурного наследия;

3) не проводить работы, изменяющие облик, объемно-планировочные и конструктивные решения и структуры, интерьер объекта культурного наследия в случае, если предмет охраны объекта культурного наследия не определен;

4) соблюдать установленные статьей 5.1 Закона 73-ФЗ требования к осуществлению деятельности в границах территории объекта культурного наследия, особый режим использования земельного участка, водного объекта или его части, в границах которых располагается объект археологического наследия;

5) не использовать объект культурного наследия (за исключением оборудованных с учетом требований противопожарной безопасности объектов культурного наследия, предназначенных либо предназначавшихся для осуществления и (или) обеспечения указанных ниже видов хозяйственной деятельности, и помещений для хранения предметов религиозного назначения, включая свечи и лампадное масло):

под склады и объекты производства взрывчатых и огнеопасных материалов, предметов и веществ, загрязняющих интерьер объекта культурного наследия, его фасад, территорию и водные объекты и (или) имеющих вредные парогазообразные и иные выделения;

под объекты производства, имеющие оборудование, оказывающее динамическое и вибрационное воздействие на конструкции объекта культурного наследия, независимо от мощности данного оборудования;

под объекты производства и лаборатории, связанные с неблагоприятным для объекта культурного наследия температурно-влажностным режимом и применением химически активных веществ;

6) незамедлительно извещать:

**Инспекцию по охране объектов культурного наследия
Архангельской области**

(наименование органа охраны объектов культурного наследия,
утвердившего охранное обязательство)

обо всех известных ему повреждениях, авариях или об иных обстоятельствах, причинивших вред объекту культурного наследия, включая объект археологического наследия, земельному участку в границах территории объекта культурного наследия или угрожающих причинением такого вреда, и безотлагательно принимать меры по предотвращению дальнейшего разрушения, в том числе проводить противоаварийные работы в порядке, установленном для проведения работ по сохранению объекта культурного наследия;

7) не допускать ухудшения состояния территории объекта культурного наследия, включенного в единый государственный реестр объектов культурного наследия (памятников истории и культуры) народов Российской Федерации, поддерживать территорию объекта культурного наследия в благоустроенном состоянии.

7. Собственник жилого помещения, являющегося объектом культурного наследия или частью такого объекта, обязан выполнять требования к сохранению объекта культурного наследия в части, предусматривающей обеспечение поддержания объекта культурного наследия или части объекта культурного наследия в надлежащем техническом состоянии без ухудшения физического состояния и изменения предмета охраны объекта культурного наследия.

8. В случае обнаружения при проведении работ на земельном участке в границах территории объекта культурного наследия объектов, либо на земельном участке, в границах которого располагается объект археологического наследия, объектов, обладающих признаками объекта культурного наследия, лица, указанные в пункте 11 статьи 47.6 Закона 73-ФЗ, осуществляют действия, предусмотренные подпунктом 2 пункта 3 статьи 47.2 Закона 73-ФЗ.

9. В случае если содержание или использование объекта культурного наследия, включенного в единый государственный реестр объектов культурного наследия (памятников истории и культуры) народов Российской Федерации, а также земельного участка, в границах которого располагается объект археологического наследия, может привести к ухудшению состояния данного объекта культурного наследия и (или) предмета охраны данного объекта культурного наследия, в предписании, направляемом

**Инспекцией по охране объектов культурного наследия
Архангельской области**

(наименование органа охраны объектов культурного наследия,
утвердившего охранное обязательство)

собственнику или иному законному владельцу объекта культурного наследия, устанавливаются следующие требования:

1) к видам хозяйственной деятельности с использованием объекта культурного наследия, включенного в реестр, земельного участка, в границах которого располагается объект археологического наследия, либо к видам хозяйственной деятельности, оказывающим воздействие на указанные объекты, в том числе ограничение хозяйственной деятельности;

2) к использованию объекта культурного наследия, включенного в реестр, земельного участка, в границах которого располагается объект археологического наследия, при осуществлении хозяйственной деятельности, предусматривающие в том числе, ограничение технических и иных параметров воздействия на объект культурного наследия;

3) к благоустройству в границах территории объекта культурного наследия, включенного в реестр, земельного участка, в границах которого располагается объект археологического наследия.

Раздел 4. Требования к обеспечению доступа граждан
Российской Федерации, иностранных граждан и лиц без гражданства
к объекту культурного наследия, включенному в реестр
(заполняется в соответствии со статьей 47.4 Закона 73-ФЗ)

10. Условия доступа к объекту культурного наследия, включенному

в реестр (периодичность, длительность и иные характеристики доступа), устанавливаются соответствующим органом охраны объектов культурного наследия, определенным пунктом 7 статьи 47.6 Закона 73-ФЗ, с учетом мнения собственника или иного законного владельца такого объекта, а также с учетом вида объекта культурного наследия, включенного в реестр, категории его историко-культурного значения, предмета охраны, физического состояния объекта культурного наследия, требований к его сохранению, характера современного использования данного объекта культурного наследия, включенного в реестр.

Условия доступа к объектам культурного наследия, включенным в реестр, используемым в качестве жилых помещений, а также к объектам культурного наследия религиозного назначения, включенным в реестр, устанавливаются соответствующим органом охраны объектов культурного наследия по согласованию с собственниками или иными законными владельцами этих объектов культурного наследия.

При определении условий доступа к памятникам или ансамблям религиозного назначения учитываются требования к внешнему виду и поведению лиц, находящихся в границах территорий указанных объектов культурного наследия религиозного назначения, соответствующие внутренним установлениям религиозной организации, если такие установления не противоречат законодательству Российской Федерации.

В случае, если интерьер объекта культурного наследия не относится к предмету охраны объекта культурного наследия, требование к обеспечению доступа во внутренние помещения объекта культурного наследия, включенного в реестр, не может быть установлено.

Условия доступа к объектам культурного наследия, расположенным на территории Российской Федерации и предоставленным в соответствии с международными договорами Российской Федерации дипломатическим представительствам и консульским учреждениям иностранных государств в Российской Федерации, международным организациям, а также к объектам культурного наследия, находящимся в собственности иностранных государств и международных организаций, устанавливаются в соответствии с международными договорами Российской Федерации.

Физические и юридические лица, проводящие археологические полевые работы, имеют право доступа к объектам археологического наследия, археологические полевые работы на которых предусмотрены разрешением (открытым листом) на проведение археологических полевых работ. Физическим и юридическим лицам, проводящим археологические полевые работы, в целях проведения указанных работ собственниками и (или) пользователями земельных участков, в границах которых расположены объекты археологического наследия, должен быть обеспечен доступ к земельным участкам, участкам водных объектов, участкам лесного фонда, на территорию, определенную разрешением (открытым листом) на проведение археологических полевых работ.

Раздел 5. Требования к размещению наружной рекламы
на объектах культурного наследия, их территориях
(заполняется в случаях, определенных
подпунктом 4 пункта 2 статьи 47.6 Закона 73-ФЗ)

11. Требования к размещению наружной рекламы:

Не допускается распространение наружной рекламы на объектах культурного наследия, включенных в единый государственный реестр объектов культурного наследия (памятников истории и культуры) народов Российской Федерации, а также на их территориях, за исключением достопримечательных мест.

Запрет или ограничение распространения наружной рекламы на объектах культурного наследия, находящихся в границах достопримечательного места и включенных в единый государственный реестр объектов культурного наследия (памятников истории и культуры) народов Российской Федерации, а также требования к ее распространению устанавливаются соответствующим органом охраны объектов культурного наследия, определенным пунктом 7 статьи 47.6 Закона 73-ФЗ, и вносятся в правила землепользования и застройки, разработанные в соответствии с Градостроительным кодексом Российской Федерации.

Указанные требования не применяются в отношении распространения на объектах культурного наследия, их территориях наружной рекламы, содержащей исключительно информацию о проведении на объектах культурного наследия, их территориях театрально-зрелищных, культурно-просветительных и зрелищно-развлекательных мероприятий или исключительно информацию об указанных мероприятиях с одновременным упоминанием об определенном лице как о спонсоре конкретного мероприятия при условии, если такому упоминанию отведено не более чем десять процентов рекламной площади (пространства).

В таком случае актом соответствующего органа охраны объектов культурного наследия устанавливаются требования к размещению наружной рекламы на данном объекте культурного наследия (либо его территории, включая место (места) ее возможного размещения), требования к внешнему виду, цветовым решениям, способам крепления.

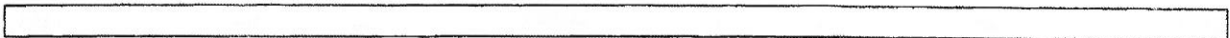
Раздел 6. Иные обязанности лица (лиц), указанного (указанных) в пункте 11 статьи 47.6 Федерального закона от 25.06.2002 № 73-ФЗ «Об объектах культурного наследия (памятниках истории и культуры) народов Российской Федерации»

12. Для лица (лиц), указанного (указанных) в пункте 11 статьи 47.6 Закона 73-ФЗ, устанавливаются обязанности:

1) по финансированию мероприятий, обеспечивающих выполнение требований в отношении объекта культурного наследия, включенного в реестр, установленных статьями 47.2 - 47.4 Закона 73-ФЗ;

2) по соблюдению требований к осуществлению деятельности в границах территории объекта культурного наследия, включенного в реестр, либо особого режима использования земельного участка, в границах которого располагается объект археологического наследия, установленных статьей 5.1 Закона 73-ФЗ.

13. Собственник, иной законный владелец, пользователи объекта культурного наследия, земельного участка, в границах которого располагается объект археологического наследия (в случае, указанном в пункте 11 статьи 47.6 Закона 73-ФЗ), а также все лица, привлеченные ими к проведению работ по сохранению (содержанию) объекта культурного наследия, обязаны соблюдать требования, запреты и ограничения, установленные законодательством об охране объектов культурного наследия.



Приложение № 1
к охранному обязательству, утвержденному
распоряжением инспекции по охране объектов
культурного наследия Архангельской области
от 05 октября 2018 года № 67 -р

АКТ
осмотра технического состояния объекта
(выявленного объекта) культурного наследия
(памятника истории и культуры)
народов Российской Федерации

24 апреля 2018 года

г. Архангельск

Должностное лицо инспекции по охране объектов культурного наследия Архангельской области (далее – представитель госоргана) ведущий консультант инспекции по охране объектов культурного наследия Архангельской области Репневская Наталья Валерьевна в соответствии с пунктами 37-38.2 административного регламента исполнения инспекцией по охране объектов культурного наследия Архангельской области государственной функции по осуществлению регионального государственного надзора за состоянием, содержанием, сохранением, использованием, популяризации и государственной охраной объектов культурного наследия (памятников истории и культуры) народов Российской Федерации регионального значения, объектов культурного наследия (памятников истории и культуры) народов Российской Федерации местного (муниципального) значения, выявленных объектов культурного наследия (памятников истории и культуры) народов Российской Федерации на территории Архангельской области, утвержденного постановлением Правительства Архангельской области от 25 августа 2015 года № 340-пп, произвела осмотр технического состояния объекта культурного наследия регионального значения:

«Дом Пикуля в Северодвинске»,
расположенного по адресу: Архангельская область, г. Северодвинск,
ул. Индустриальная, д. 36/19.

В результате осмотра памятника установлено:

1. Общее состояние памятника, исторические сведения, конструктивные особенности:

«Дом Пикуля в Северодвинске», 1940 г. постройки, располагается в старой части города Северодвинска, где частично сохранились деревянные двухэтажные дома времени формирования города. Данный памятник использовался как жилой дом, сохранился со времени постройки без каких-либо перестроек и представляет собой пример качественной профессиональной архитектуры типовых зданий своего времени, и, как и в целом, первоначальное планировочное решение города.

он олицетворяет один из этапов развития градостроительства и архитектуры первой половины XX века в нашей стране. Деревянный жилой дом представляет историко-культурный интерес как образец первых жилых зданий города Северодвинска, и как мемориальный объект, дом, в одной из квартир которого проживал В.С Пикуль.

Здание представляет собой двухэтажный деревянный (угловой) жилой дом 1940 года постройки. Объект сохранил свои первоначальные объемно-планировочные решения и архитектурные характеристики. Дом имеет в плане усложненную Г-образную форму, с двумя подъездами, на восемь квартир. Два входа располагаются со стороны дворовых фасадов дома и выделены ризалитами, в которых размещаются лестничные клетки. Над входами устроены козырьки. Наружные и внутренние капитальные стены выполнены из бруса. Снаружи стены обшиты профилированной доской, расположенной горизонтально в уровне основной части первого и второго этажей, и вертикально в уровне междуэтажного пояса, ограниченного сверху и снизу профилированными горизонтальными тягами. Цоколь здания также обшит досками, отделен отливной доской. Карниз коробчатый, обшит доской. Фасады были окрашены. Крыша вальмовая сложной формы, обусловленной формой плана дома, стропильная система деревянная, покрытие кровли – волнистые асбестоцементные листы по деревянной обрешетке.

Здание имеет лоджии-балконы перед окнами первого и второго этажей, они имеют прямоугольную форму на фасадах, выходящих на ул. Индустриальную и Полярную, и трапециевидную форму в наружном углу здания. При этом на фасаде, ориентированном на улицу Индустриальную лоджии-балконы расположены только по его оси, а на фасаде, ориентированном на улицу Полярную устроено две вертикали лоджий-балконов – у крайних окон. Лоджии-балконы архитектурно объединены вертикалью столбиков, поддерживающих их покрытие, и небольшими крышами над ними. Стойки-колонны лоджий-балконов, расположенных на лицевых фасадах, выполнены из бруса прямоугольного сечения, у лоджий, расположенных в угловой части здания, колонки имеют круглое сечение, и те и другие дополнены подобием капители и базы. Ограждения лоджий-балконов – балюстрады, выполнены из деревянных фигурных точёных балясин.

Окна здания сохранились первоначальные, с подлинной расстекловкой и дощатыми рамочными наличниками, несколько усложненной формы. Входные двери деревянные филенчатые, балконные - филенчатые с остеклением в верхней части.

Здание длительное время не используется. В настоящее время состояние объекта культурного наследия неудовлетворительное.

2. Состояние внешних архитектурных и конструктивных элементов памятника:

а) общее состояние: неудовлетворительное;

б) фундаменты:

- основание: естественное;

- фундаменты: не обследовались. По историческим сведениям - деревянные свая. При визуальном осмотре наблюдается просадка здания, что, вероятно, вызвано ослаблением несущей способности фундаментов;

в) цоколи и отмостки около них:

- цоколь: обшит досками, отделен отливной доской, в неудовлетворительном состоянии. Доски обшивки прогнили, провисли, местами утратили крепление;

- отмостки: отсутствуют;

г) стены наружные:

- стены: наружные и внутренние капитальные стены выполнены из бруса, снаружи стены обшиты профилированной доской. Наблюдается искривление горизонтальной линии стен, отклонение их от вертикали. Окладные венцы прогнили. Древесина стен повсеместно переувлажнена, подвержена гнилоственному и биологическому заражению. Состояние стен неудовлетворительное;

- колонны, столбы: отсутствуют;

д) крыша:

- кровля: вальмовая сложной формы, стропильная система деревянная, покрытие кровли – волнистые асбестоцементные листы – ветхое, замшелое; доски обрешетки прогнили; протечки повсеместно; состояние кровли неудовлетворительное;

- водосточные желоба: отсутствуют;

- водосточные трубы: отсутствует;

- сливы: отсутствует;

е) главы, шатры, их конструкция и покрытие: отсутствуют;

ж) внешнее декоративное убранство (облицовка, окраска, разные украшения, карнизы, колонны, пилястры, лепнина, скульптура, живопись на фасадах):

- облицовка стен: доски обшивки провисли, имеют подтеки, поражены гнилью и грибок, в неудовлетворительном состоянии;

- окраска стен: окрасочный слой вымыт и выветрен;

- лепнина: отсутствует;

- монументальная живопись: отсутствует;

- декоративные элементы: стены обшиты профилированной доской, расположенной горизонтально в уровне основной части первого и второго этажей, и вертикально в уровне междуэтажного пояса, ограниченного сверху и снизу профилированными горизонтальными тягами. Лоджии-балконы архитектурно объединены вертикально столбиков, поддерживающих их покрытие, и небольшими крышами над ними. Стойки-колонны лоджий-балконов, расположенных на лицевых фасадах, выполнены из бруса прямоугольного сечения, у лоджий, расположенных в угловой части здания, колонки имеют круглое сечение, и те и другие дополнены подобием капители и базы. Ограждения лоджий-балконов – балюстрады, выполнены из деревянных фигурных точёных балеисин. Фронтоны ризалитов подшиты «в ёлочку». Общее состояние декоративных элементов неудовлетворительное;

- пилястры: отсутствуют;

- карнизы: венчающий карниз прямоугольного профиля, подшит доской, в аварийном состоянии. Доски повсеместно переувлажнены, заражены гнилью и грибок, имеются участки провисания дощатой обшивки, утрата крепления;

з) дверные и оконные проемы:

- окна: оконные проемы прямоугольной формы, ввиду деформаций стен, имеют перекосы и смещения. Перешлеты двойные вставные, изветшали, поражены гнилью. Остекление местами утрачено. Состояние неудовлетворительное. В настоящее время закрыты деревянными щитами и досками;

- двери: входные двери деревянные филленчатые, балконные - филленчатые с остеклением в верхней части. Состояние неудовлетворительное. В настоящее время закрыты деревянными щитами;

и) балконы, лоджии, крыльца: лоджии-балконы имеют прямоугольную форму и трапециевидную форму. Лоджии-балконы архитектурно объединены вертикально столбиков, поддерживающих их покрытие, и небольшими крышами над ними.

Стойки-колонны лоджий-балконов, расположенных на лицевых фасадах, выполнены из бруса прямоугольного сечения, у лоджий, расположенных в угловой части здания, колонки имеют круглое сечение, и те и другие дополнены подобием капители и базы. Ограждения лоджий-балконов – балюстрады, выполнены из деревянных фигурных точёных балясин. Состояние аварийное.

3. Состояние внутренних архитектурных, конструктивных и декоративных элементов памятника:

а) общее состояние: аварийное;

б) перекрытия (плоские, сводчатые):

- цокольное: плоские деревянные по балкам, в аварийном состоянии. Повсеместно наблюдаются уклоны и прогибы. Конструкции повреждены гнилью и грибом, местами - утрата отдельных досок;

- междуэтажные: плоские деревянные по балкам, в аварийном состоянии. Повсеместно наблюдаются уклоны и прогибы, провисание несущих балок. Конструкции подвержены заражению гнилью и грибом;

- чердачное: плоские деревянные по балкам, в аварийном состоянии. Вследствие кровельных протечек балки и доски настила прогнили;

в) крыша:

- мауэрлат: отсутствует;

- стропила: стропильные конструкции выполнены из бруса, имеют пространственные деформации и расхождения в узлах; вследствие кровельных протечек древесина подвержена активному разрушению гнилью, состояние неудовлетворительное;

г) полы: дощатый настил по лагам, в аварийном состоянии;

д) стены внутренние (материал, конструкция, состояние, связи): чистовая отделка - штукатурка, окраска, обои - в аварийном состоянии, местами утрачена. Стены переувлажнены, поражены грибом и плесенью;

е) столбы и колонны: отсутствуют;

ж) дверные и оконные заполнения:

- двери: первоначальные - филенчатые, в неудовлетворительном состоянии. В части проёмов дверные полотна не сохранились;

- окна: неудовлетворительное состояние;

з) лестницы: дом имеет два входа со стороны дворовых фасадов дома, выделенных ризалитами, в которых размещаются лестничные клетки; маршевые деревянные лестницы в значительной степени изношены, приобрели пространственные деформации. Состояние неудовлетворительное;

и) печи: отсутствуют;

к) лепные, скульптурные и прочие декоративные украшения: лепные потолочные карнизы и фигурные розетки в жилых комнатах в неудовлетворительном состоянии.

4. Живопись (монументальная, станковая, материал, сюжет): отсутствует.

5. Предметы прикладного искусства (мебель, осветительные приборы, резьба по дереву, художественный материал, иконостасы и т.п.): отсутствуют.

6. Отопление, вентиляция, канализация:

- электроснабжение: не функционирует;

- отопление: не функционирует;
- водопровод: не функционирует;
- канализация: не функционирует.

7. Территория памятника:

- поверхность: покрыта травянистой растительностью;
- культурный слой: имеется, в удовлетворительном состоянии;
- вал: отсутствует;
- ров: отсутствует;
- стены: отсутствует;
- канал: отсутствует;
- дамба: отсутствует;
- сад (парк, двор): отсутствует;
- ворота и ограда: отсутствует.

П. Выводы:

Требуется разработка проектной документации по сохранению объекта культурного наследия, проведение ремонтно-реставрационных работ в соответствии с разработанной и согласованной проектной документацией. После проведения ремонтно-реставрационных работ поддержание объекта культурного наследия надлежащем техническом, санитарном и противопожарном состоянии - постоянно.

Состав (перечень) необходимых работ
по сохранению объекта культурного наследия и его территории

№ п/п	Состав (перечень) видов работ (разрабатываемой документации)	Сроки выполнения		Прим.
		начало	окончание	
1.	Разработка научно-проектной документации по сохранению объекта культурного наследия	январь 2019 года	июнь 2019 года	
2.	Ремонтно-реставрационные работы (включая противоаварийные работы)	май 2019 года	декабрь 2022 года	
3.	Содержание объекта культурного наследия и поддержание его в надлежащем техническом, санитарном и противопожарном состоянии	постоянно	постоянно	

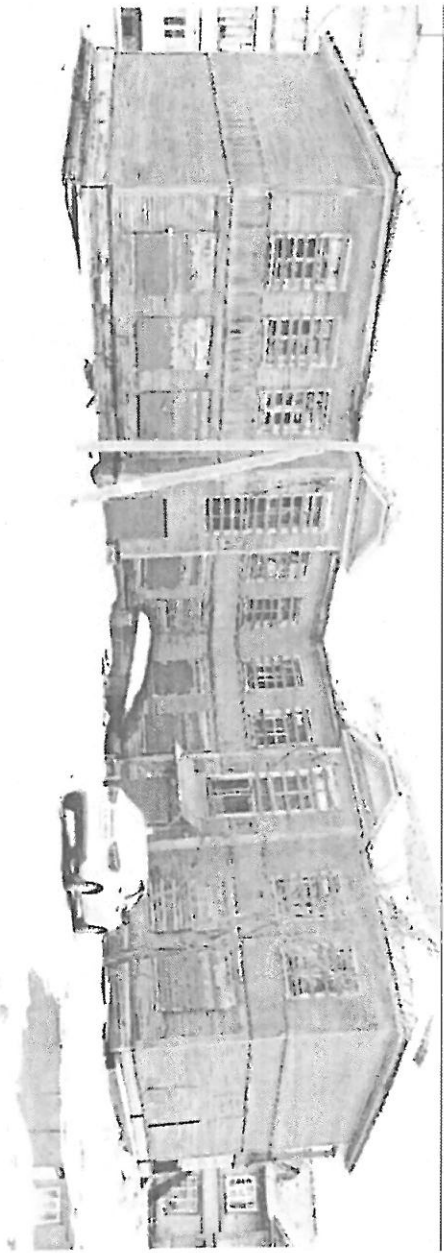
Ш. Подписи:

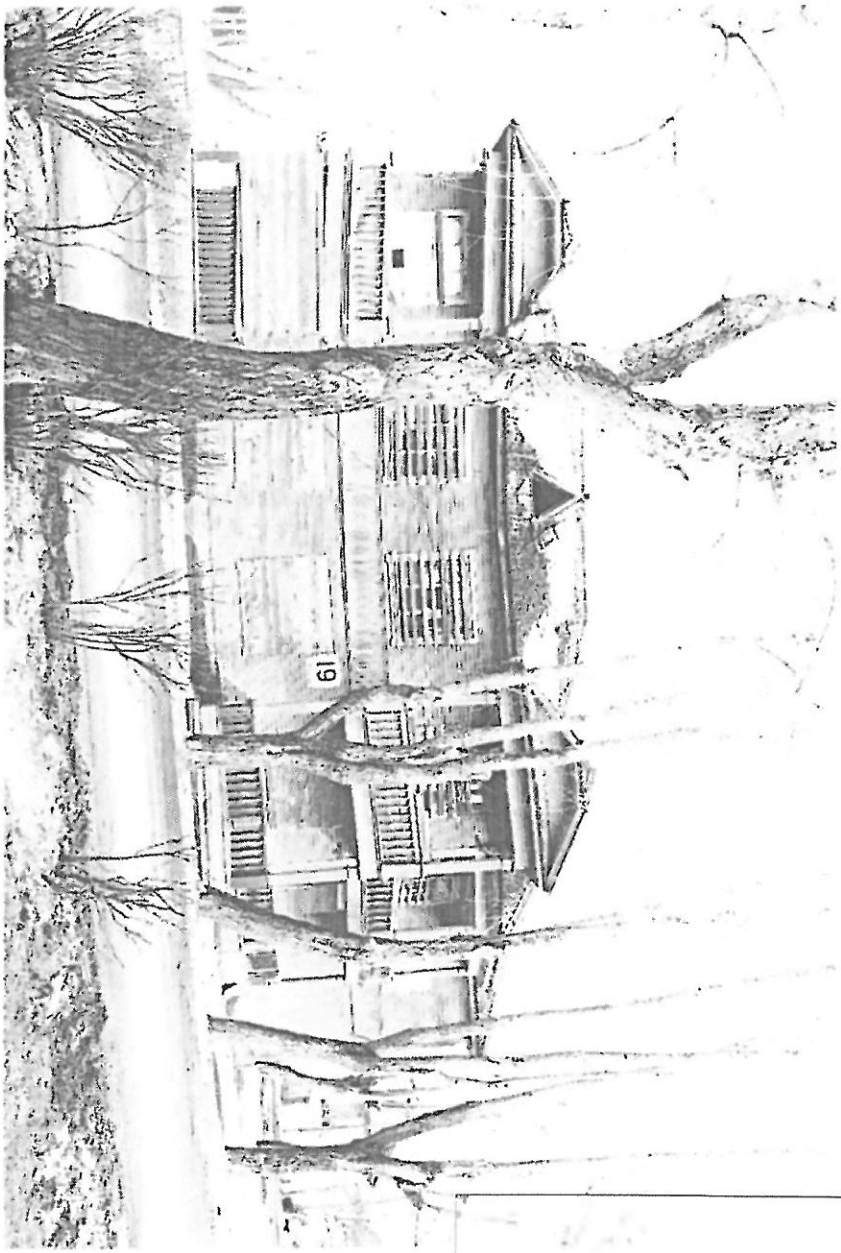
Ведущий консультант инспекции
по охране объектов культурного
наследия Архангельской области



Н.В. Репневская
(подпись)







2. Сведения о времени возникновения или дате создания объекта культурного наследия, датах основных изменений (перестроек) данного объекта и (или) датах связанных с ним исторических событий

1940 г.

3. Сведения о категории историко-культурного значения объекта культурного наследия

Федерального значения	Регионального значения	Местного (муниципального) значения
-	да	-

4. Сведения о виде объекта культурного наследия

Памятник	Ансамбль	Достопримечательное место
да	-	-

5. Номер и дата принятия органом государственной власти решения о включении объекта культурного наследия в единый государственный реестр объектов культурного наследия (памятников истории и культуры) народов Российской Федерации

постановление инспекции по охране объектов культурного наследия Архангельской области от 28 мая 2018 года № 18-п «О включении выявленного объекта культурного наследия в единый государственный реестр объектов культурного наследия (памятников истории и культуры) народов Российской Федерации в качестве объекта культурного наследия (памятника истории и культуры) народов Российской Федерации регионального значения»

6. Сведения о местонахождении объекта культурного наследия (адрес объекта или при его отсутствии описание местоположения объекта)

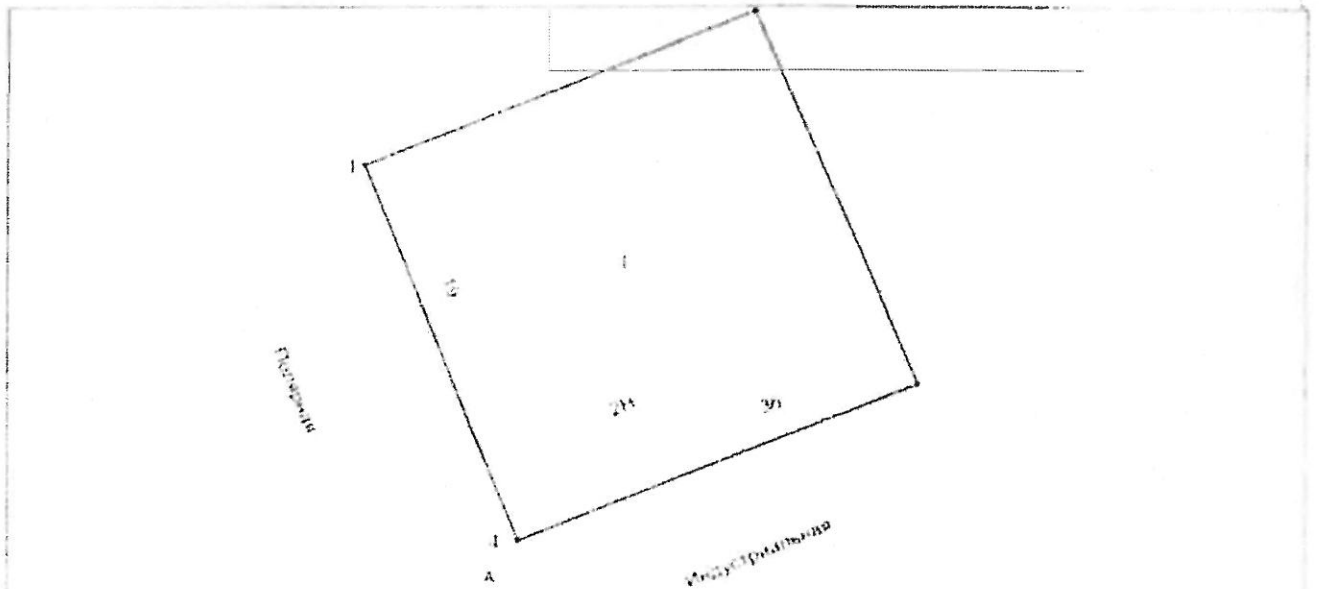
Архангельская область, город Северодвинск, улица Индустриальная, д. 36/19

7. Сведения о границах территории объекта культурного наследия, включенного в единый государственный реестр объектов культурного наследия (памятников истории и культуры) народов Российской Федерации

постановление инспекции по охране объектов культурного наследия Архангельской области от 25 сентября 2018 года № 21-п «Об утверждении границ и режима использования территории объекта культурного наследия (памятника истории и культуры) народов Российской Федерации регионального значения «Дом Пикуля в Северодвинске», 1940 г., расположенного по адресу: Архангельская область, г. Северодвинск, ул. Индустриальная, д. 36/19»

ПРИЛОЖЕНИЕ № 1
к постановлению инспекции по охране объектов
культурного наследия Архангельской области
от 25 сентября 2018 г. № 21-п

Карта (схема) границ территории объекта культурного наследия (памятника истории и культуры) народов Российской Федерации регионального значения
Наименование: «Дом Пикуля в Северодвинске», 1940 г.
Адрес: Архангельская область, г. Северодвинск, ул. Индустриальная, д. 36/19



Масштаб 1:500

Условные обозначения

— границы территории объекта культурного наследия

Перечень координат поворотных (характерных) точек границ территории объекта культурного наследия (памятника истории и культуры) народов Российской Федерации регионального значения «Дом Пикуля в Северодвинске», 1940 г.

Система координат - МСК-29, зона 2

Номер поворотной точки	Координаты поворотных точек в МСК-29		Метод определения координат и средняя квадратическая погрешность положения характерной точки (М), м
	X	Y	
1	652 839,97	2 486 354,12	аналитический (0,1 м)
2	652 853,98	2 486 388,76	аналитический (0,1 м)
3	652 820,11	2 486 403,19	аналитический (0,1 м)
4	652 805,89	2 486 367,79	аналитический (0,1 м)
1	652 839,97	2 486 354,12	аналитический (0,1 м)

Площадь территории объекта культурного наследия - 1388 кв. м. Координаты поворотных точек границ территории объекта культурного наследия определены аналитическим методом; среднеквадратическая погрешность измерений (М), м составляет 0,1 м.

8. Описание предмета охраны объекта культурного наследия

Постановление инспекции по охране объектов культурного наследия Архангельской области от 14 августа 2018 года № 19-п:

Предмет охраны объекта культурного наследия (памятника истории и культуры) народов Российской Федерации регионального значения «Дом Пикуля в Северодвинске», 1940 г., расположенного по адресу: Архангельская область, г. Северодвинск, ул. Индустриальная, д. 36/19

Градостроительные характеристики объекта культурного наследия (памятника истории и культуры) народов Российской Федерации регионального значения «Дом Пикуля в Северодвинске», 1940 г. (далее – объект культурного наследия «Дом Пикуля в Северодвинске», здание)

Месторасположение объекта культурного наследия «Дом Пикуля в Северодвинске» – угловое расположение в квартале на пересечении улиц Индустриальной и Полярной.

Роль объекта культурного наследия «Дом Пикуля в Северодвинске» в застройке окружающей



территории – градостроительное закрепление угла квартала, участие в формировании ансамблевой композиции исторических улиц.

Бассейн видимости объекта культурного наследия «Дом Пикуля в Северодвинске» – открытый вид на два лицевых фасада при движении по улицам Индустриальной и Полярной в пределах прилегающих к дому кварталов.

Архитектурные и конструктивные характеристики

Объемно-пространственная композиция здания на 1940 год.

Конфигурация здания в плане, габариты и очертания по периметру наружных капитальных стен на 1940 год.

Со стороны дворовых фасадов наличие ризалитов в местах расположения лестничных клеток и входов.

Конструктивные элементы, определяющие объемно-пространственную композицию здания на 1940 год - капитальные стены, перекрытия, покрытия.

Место расположения, форма, габаритные размеры, конструкция и архитектурное оформление лоджий-балконов.

Высотные отметки карниза здания относительно верха его цоколя.

Форма и габариты крыши над основным объемом здания, лоджиями-балконами и ризалитами, относительные отметки конька крыш.

Композиционное решение и архитектурное оформление всех фасадов здания:

характер укладки досок обшивки, их профиль, габариты и профиль карниза, характер оформления обшивкой фронтонов над лоджиями-балконами и ризалитами.

Места расположения, габариты первоначальных оконных и дверных проемов, рисунок расстекловки оконных рам на период 1940 года, оформление окон рамочными наличниками, их форма и габариты.

Исторические элементы лоджий-балконов:

столбики – параметры, форма, декоративное оформление;

ограждение из точеных деревянных балясин – параметры, форма, ритм расположения;

поручень – форма, габариты.

Цветовое решение фасадов на период строительства (определяется дополнительным исследованием).

Материалы – сохранившийся здоровый материал конструкций и элементов: несущие стены из бруса, обшивка стен снаружи из профилированной доски, крыша по деревянным стропилам, деревянные детали лоджий-балконов.

Историко-мемориальные характеристики

Объект культурного наследия «Дом Пикуля в Северодвинске» представляет здание, в котором в детские годы жил известный советский и российский писатель В.С. Пикуль.

9. Сведения о наличии зон охраны данного объекта культурного наследия с указанием номера и даты принятия органом государственной власти акта об утверждении указанных зон либо информация о расположении данного объекта культурного наследия в границах зон охраны иного объекта культурного наследия

Зоны охраны не установлены

Всего в паспорте листов

4

Уполномоченное должностное лицо органа охраны объектов культурного наследия

ведущий консультант

должность

подпись

Н.В. Ренневская

инициалы, фамилия

0 5 . 1 0 . 2 0 1 8 г.

Дата оформления паспорта
(число, месяц, год)



